

DOSSIER DE PRESSE



1 Que contient réellement notre poubelle ?



Nos déchets passés à la loupe

A l'initiative du Syndicat Départemental d'Énergie et d'Équipement de la Lozère, une campagne de caractérisation des ordures ménagères collectées sur le territoire lozérien a été récemment réalisée par le bureau d'études Verdictité. Au total, 81 échantillons d'ordures ménagères ont été caractérisés sur différentes périodes de l'année afin d'obtenir les résultats les plus fiables possibles, en tenant compte notamment des variations saisonnières.

En quoi consiste la caractérisation des ordures ménagères ?

La caractérisation des ordures ménagères est effectuée selon une méthode normalisée développée par l'ADEME (Agence de la transition écologique) et permet de connaître la composition des ordures ménagères collectées sur un périmètre géographique déterminé. Cette connaissance est nécessaire pour adapter l'organisation du service public de gestion des déchets ménagers et mieux orienter les actions de sensibilisation, grâce à une meilleure connaissance de la part de déchets recyclables et valorisables encore présents dans nos ordures ménagères, ainsi que du potentiel de déchets évitables.

En Lozère, cette mission a été confiée au bureau d'étude Verdictité, qui a analysé entre novembre 2021 et août 2022 plus de 10 tonnes de déchets issus des différentes tournées de collecte d'ordures ménagères du département, afin d'obtenir un échantillon représentatif des déchets produits par les ménages lozériens. Lors de chaque campagne de prélèvement, les sacs noirs issus de nos poubelles ont été ouverts et triés à la main pour être séparés par nature, conformément au protocole établi par l'ADEME.

Le contenu de nos ordures ménagères en quelques chiffres

Plus de **70%** du contenu de notre poubelle pourrait être évité ou valorisé

36%

de déchets organiques, avec 23 kg par habitant de gaspillage alimentaire et 68 kg par habitant de déchets qui pourraient être compostés

254 KG

d'ordures ménagères produits chaque année par un lozérien

30%

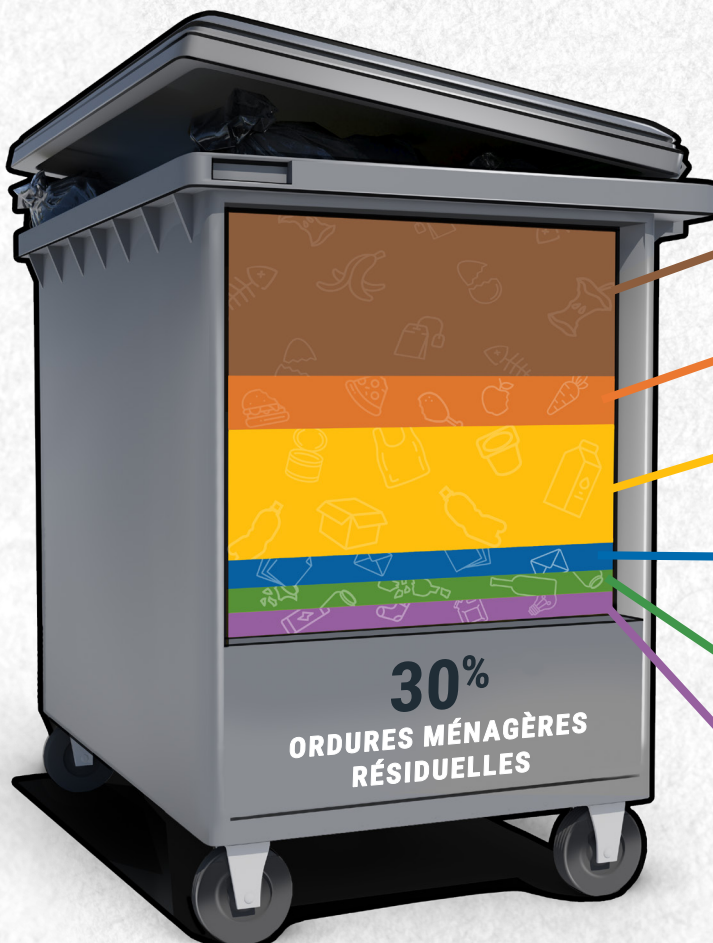
de déchets de verre, papiers et emballages qui pourraient être triés et orientés vers les bacs de tri

4%

de textiles et déchets spécifiques (piles, petits appareils électroniques...) qui pourraient être triés et déposés dans les bornes de collecte ou en déchèterie

30%

seulement de déchets qui correspondent à la poubelle ordures ménagères car ils ne sont effectivement pas valorisables



27%

DÉCHETS ORGANIQUES
68 kg/habitant

COMPOST



9%

GASPILLAGE ALIMENTAIRE
23 kg/habitant

ÉVITEMENT



21%

EMBALLAGES
55 kg/habitant

TRI



5%

PAPIER
13 kg/habitant

TRI



4%

VERRE
10 kg/habitant

TRI



4%

DÉCHETS SPÉCIFIQUES
10 kg/habitant

TRI



OU



2 Pourquoi est-il important d'agir pour réduire notre poubelle d'ordures ménagères ?

En Lozère, nos ordures ménagères sont orientées vers le centre de traitement du Rédoundel où, après avoir subi plusieurs opérations de traitement, elles sont enfouies dans le centre de stockage des déchets non-dangereux présent sur le site. Face aux enjeux environnementaux et réglementaires qui s'imposent à nous, il est aujourd'hui nécessaire de réduire et trier davantage notre poubelle d'ordures ménagères.

Réduire et trier nos déchets, c'est :

- Préserver nos ressources naturelles en recyclant les déchets qui peuvent l'être et en réduisant notre gaspillage alimentaire
- Éviter des coûts de transport et de traitement inutiles
- Permettre une prise en charge de nos déchets au juste prix, en orientant les déchets recyclables vers les filières qui leur sont dédiées et dont le financement est assuré en tout ou partie par les producteurs de déchets (filières REP)
- Maîtriser l'évolution des coûts de stockage de nos ordures ménagères, fortement impactés par l'évolution de la Taxe Générale sur les Activités Polluantes (TGAP)

LA TGAP : UN COÛT PRESQUE MULTIPLIÉ PAR TROIS D'ICI 2025

La Taxe Générale sur les Activités Polluantes (TGAP), fondée sur le principe du « pollueur-payeur », s'applique à chaque tonne de déchet enfouie. Afin d'inciter à la réduction des tonnages mis en décharge, la loi de finances pour 2019 a prévu une hausse croissante de cette taxe jusqu'à 2025.

Alors qu'elle s'établissait en 2020 à 25€ par tonne de déchet enfouie, la TGAP sera portée en 2025 à 65€. Sans réduction des tonnages mis en décharge, l'enveloppe globale mise à la charge des collectivités lozériennes, et donc indirectement des contribuables, sera alors de plus de 1,2 million d'euros (contre 460 000€ en 2020).

LES FILIÈRES REP, QU'EST-CE QUE C'EST ?

Le principe est simple : celui qui fabrique, qui distribue ou qui importe un produit doit prendre en charge sa fin de vie.

Les filières à responsabilité élargie du producteur (REP) sont organisées autour d'éco-organismes qui contribuent au financement, à l'organisation et à la mise place de solutions de collecte, de réutilisation ou de recyclage pour la plupart des produits que nous consommons.

C'est pourquoi il est important qu'un déchet concerné par une REP soit correctement trié. S'il est mal orienté, sa prise en charge revient plus cher et son recyclage n'est plus garanti.

1,5 MILLION D'EUROS pourrait être économisé en triant mieux nos déchets et en réduisant notre gaspillage alimentaire

Une mauvaise orientation des déchets entraîne des coûts de gestion supplémentaires :

| Déchets détournables ou valorisables | Taux | Kg/hab. | Gisement total en tonnes | Filière de valorisation théorique | Hypothèses de détournement ou valorisation | Économies estimées |
|---|-------------|------------|--------------------------|-----------------------------------|--|--------------------|
| Déchets organiques | 36 % | 91 | 7 490 | | | 750 000 € |
| Déchets compostables | 27 % | 68 | 5 570 | Compost | 1/3 des volumes détournés | 500 000 € |
| Gaspillage alimentaire | 9 % | 23 | 1 920 | Evitement | 50% des volumes évités | 250 000 € |
| Déchets recyclables | 30 % | 78 | 6 320 | | | 650 000 € |
| Emballages | 21 % | 55 | 4 500 | Emballages | 2/3 des volumes détournés | 400 000 € |
| Papiers | 5 % | 13 | 1 040 | Papiers | 2/3 des volumes détournés | 150 000 € |
| Verre | 4 % | 10 | 780 | Verre | 2/3 des volumes détournés | 100 000 € |
| Déchets spécifiques | 4% | 10 | 830 | | | 100 000 € |
| Textiles | 2,5 % | 6 | 520 | Textile | 2/3 des volumes détournés | 90 000 € |
| Autres déchets spécifiques (piles, petits appareils électroniques...) | 1,5 % | 4 | 310 | Déchèterie | 2/3 des volumes détournés | 10 000 € |
| TOTAUX | 70 % | 179 | 14 640 | | | 1 500 000 € |

Une campagne de communication pour faire connaître le contenu de nos ordures ménagères et inciter aux changements de comportements



Portée par le SDEE, la campagne aura pour but de sensibiliser à la réduction et au tri des déchets pour réduire nos ordures ménagères



Elle se déroulera en 3 phases :

- printemps 2023
- automne 2023
- printemps 2024



Les supports seront les suivants : radio, presse, espaces urbains et réseaux sociaux + relais par les communes et EPCI du département

4 Comment réduire notre poubelle ?

Le tri

Depuis plusieurs années, bien que le geste de tri se soit fortement amélioré grâce notamment à la simplification des consignes, il reste encore de nombreux déchets dans notre poubelle d'ordures ménagères qui peuvent être orientés vers des installations déjà existantes en Lozère :

- les emballages, le verre et les papiers → dans les bacs JAUNE, VERT et BLEU prévus à cet effet
- gros cartons → déchèterie ou bornes de collecte spécifique
- textiles → bornes de collecte spécifique
- déchets électroniques → déchèterie ou pour les petits objets (piles, ampoules,...) dans les points de collecte présents en grande surface

LA SIMPLIFICATION DES CONSIGNES DE TRI DES EMBALLAGES PLASTIQUES

En place depuis 2016 en Lozère, la généralisation de la collecte des emballages plastiques dans le bac jaune, qui inclut désormais les films, pots, barquettes, tubes, sachets... vient d'être déployée sur l'ensemble du territoire français. Désormais, la consigne est simple : **tous les emballages sont à déposer dans le bac de tri jaune** (hormis le verre bien entendu qu'il faut continuer à déposer dans les bacs ou conteneurs spécifiques).

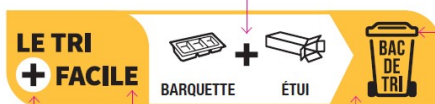
LE DÉPLOIEMENT D'UN NOUVEL INFO-TRI

Présent sur la majorité de nos produits du quotidien, l'info-tri a récemment évolué. Ce nouveau marquage a été conçu pour faciliter le geste de tri du consommateur, grâce à une indication claire et précise sur l'endroit où un produit doit être rapporté ou trié. Déployé depuis 2022, l'info-tri se généralise progressivement.

Le Triman est obligatoire et indissociable du cartouche Info-tri

Tous les éléments séparables à la consommation doivent être représentés et séparés par un signe +. Les éléments peuvent être représentés par des pictogrammes et du texte, par des pictogrammes seuls ou du texte seul.

L'accroche « le tri + facile » décrit immédiatement le bénéfice. Plébiscitée par les consommateurs lors des pré-tests, l'accroche a une valeur servicielle attribuée à la marque



La mention « bac de tri » (ou « tri verre » pour les emballages en verre) désigne clairement la destination des emballages, quels qu'ils soient.

Séparez les éléments avant de trier

Mention d'information facultative



Les zones « accroche » et « destination » adoptent les couleurs repère du tri : vert pour les emballages en verre, jaune pour les autres.



Laisser le bouchon sur la bouteille

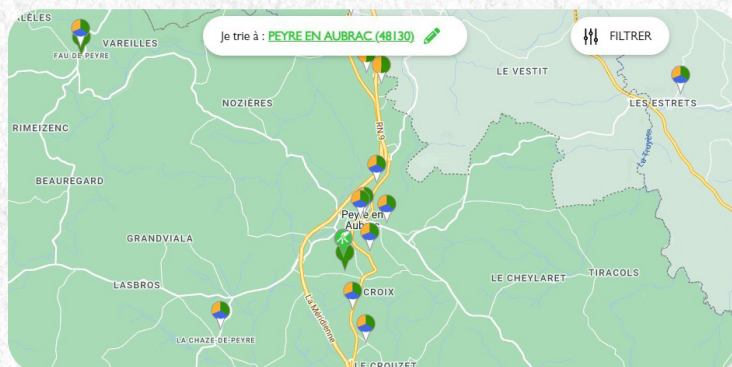
L'APPLICATION « GUIDE DU TRI » DE CITEO



- L'application « Guide du tri » de CITEO permet de géolocaliser un point de collecte ou se renseigner sur les consignes de tri applicables localement

<https://www.triercestdonner.fr/guide-du-tri>

Identifiez par exemple les points de collecte sur la commune de Peyre en Aubrac



Le compostage

Avec ou sans jardin, on peut fabriquer son propre compost. Le geste est doublement bénéfique : on produit un engrais 100% gratuit pour fertiliser la terre, tout en allégeant nos poubelles.

Quels déchets composter ?



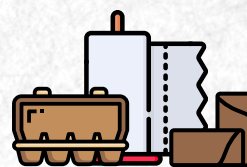
DÉCHETS DE CUISINE

Épluchures et fanes, marc de café, filtres en papier, pain, laitages, croûtes de fromage, fruits et légumes abîmés...



DÉCHETS DE JARDIN

Tontes de gazon, feuilles mortes, tailles de haie, branches, paille, écorces, fleurs et plantes fanées...



CERTAINS DÉCHETS DE MAISON

Mouchoirs en papier, essuie-tout, cendres de bois, sciures, copeaux, papier journal, carton brun (boîtes d'œufs, rouleaux de papier toilette...)

À NE SURTOUT PAS COMPOSTER !

- Restes de viande ou de poisson (pour éviter rongeurs et nuisibles)
- Huiles de friture
- Coquilles de fruit de mer, os, noyaux, coques de noix et de noisettes
- Litières d'animaux

Tri à la source des biodéchets au 1^{er} janvier 2024

L'article L. 541-1-1 du code de l'environnement définit les biodéchets comme : *"Les déchets non-dangereux biodégradables de jardin ou de parc, les déchets alimentaires ou de cuisine provenant des ménages, des bureaux, des restaurants, du commerce de gros, des cantines, des traiteurs ou des magasins de vente au détail, ainsi que les déchets comparables provenant des usines de transformation de denrées alimentaires."*

Mesure phare de la loi de février 2020 relative à la lutte contre le gaspillage et à l'économie circulaire (AGEC), une généralisation du tri à la source de ces biodéchets doit entrer en vigueur au 1^{er} janvier 2024 et des solutions de prise en charge de ces déchets devront être mises en place.

Chaque territoire ayant ses spécificités, il n'existe pour le moment aucune solution "clé en main" permettant de gérer le tri à la source et la valorisation de ces déchets. En Lozère, plusieurs structures de collecte ont déjà mis en place des actions pour favoriser leur compostage.

Le SDEE est pour sa part en train d'engager une étude à l'échelle départementale pour évaluer le potentiel de collecte et de traitement de ces biodéchets. Toutefois, les gisements qu'ils représentent restent limités et, à l'heure actuelle, ne semblent pas justifier la mise en place d'une collecte dédiée qui viendrait grever le coût de gestion de nos déchets.

Compte-tenu du caractère rural du territoire lozérien, les meilleures pistes d'action restent donc les solutions locales de compostage, qui permettent une prise en charge de ces déchets à coût limité.

Le gaspillage alimentaire

En Lozère, on compte 23 kg d'aliments gaspillés chaque année par habitant, dont 9 kg d'aliments encore emballés. Selon l'ADEME, cela représente un repas par semaine soit entre 100 et 160 euros par habitant et par an.

Des solutions anti gaspillage existent :



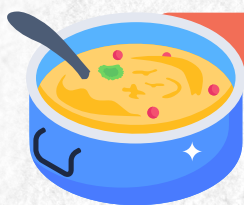
AVANT LES COURSES

Établir ses menus en avance
et faire une liste de courses



PENDANT LES COURSES

Faire attention aux dates de péremption
Acheter juste ce qu'il faut



À LA MAISON

Bien conserver les aliments
Ajuster les portions et éviter de servir trop
Cuisiner les restes et trouver des recettes pour les fruits et légumes abîmés

LES DATES DE PÉREMPTION

À CONSOMMER
JUSQU'AU
01.06.23

Ne pas dépasser
car risque pour
la santé

À CONSOMMER DE
PRÉFÉRENCE AVANT LE
01.06.23

Dépassement possible avec
des qualités gustatives et
nutritionnelles moindres

5 La gestion des déchets en Lozère

Les ordures ménagères résiduelles

La collecte de proximité des ordures ménagères résiduelles est assurée par les structures de collecte lozériennes qui amènent les déchets récupérés, soit directement au **Rédoundel** (pour les secteurs les plus proches), soit dans l'un des 6 centres de transfert que compte le département. Les équipements de ces centres sont propriété du SDEE. Ils permettent de compacter les déchets collectés localement et ainsi réduire les volumes et les coûts de transport jusqu'à l'usine de traitement. Une fois acheminés sur le site du Rédoundel, les déchets sont triés mécaniquement afin d'optimiser leur traitement. Les refus non-valorisables sont ensuite orientés vers le centre de stockage pour être enfouis.

Les collectes sélectives

Le SDEE assure la **gestion des collectes sélectives** (verre, papiers, emballages) sur l'ensemble du département. Ces déchets sont principalement collectés en point d'apport volontaire puis triés et recyclés pour être réutilisés. Sur le département, ce sont plus de **750 points** qui ont été créés, pour lesquels le SDEE assure, en plus du transport et du tri des déchets, la mise à disposition des colonnes de collecte.

Les déchets de déchèteries

Les structures de collecte ont en charge l'exploitation des **24 déchèteries** présentes sur le département. Le SDEE assure pour sa part le transport et le traitement (valorisation ou élimination) des déchets dangereux et non-dangereux issus de ces déchèteries.

Il accompagne également les collectivités dans la gestion de leurs sites, par :

- la mise à disposition des bennes et contenants spécifiques (réemploi, déchets toxiques)
- la coordination de programmes de modernisation et de sécurisation
- l'appui à la mise en place de nouvelles filières, notamment REP



LE CENTRE DÉPARTEMENTAL DE TRAITEMENT ET DE STOCKAGE DES DÉCHETS DE RÉDOUNDEL

Situé au nord de la commune de Badaroux à environ 7 km de Mende, le site du Rédoundel permet le traitement et le stockage de déchets ménagers et se compose :

- d'une unité de traitement mécano-biologique des déchets pouvant accueillir 25 000 tonnes de déchets par an
- d'une Installation de Stockage des Déchets Non Dangereux (ISDND) d'une capacité annuelle autorisée de 20 000 tonnes
- d'une station d'épuration ainsi que de bassins de stockage des lixiviats

En 2022, l'autorisation d'exploitation du site de Rédoundel a été renouvelée pour une durée de 30 ans.



« Pour en savoir plus, rendez-vous sur le site www.teamrecyclage.fr »

Syndicat Départemental d'Énergie et d'Équipement de la Lozère
12 bd Henri Bourrillon
48000 Mende

